



KESKKONNAAMET



Hooldussüsteemi uuendamise, sh tulemuspõhise toetuse väljatöötamise (A3) tööühma kohtumine

18.11.2024

Annaliisa Kaaremaa, *Keskkonnaamet*

Liis Kasari-Toussaint, *Tartu Ülikool*

Krista Takkis, *Tartu Ülikool*

LIFE-IP ForEst&FarmLand, LIFE18 IPE/EE/000007



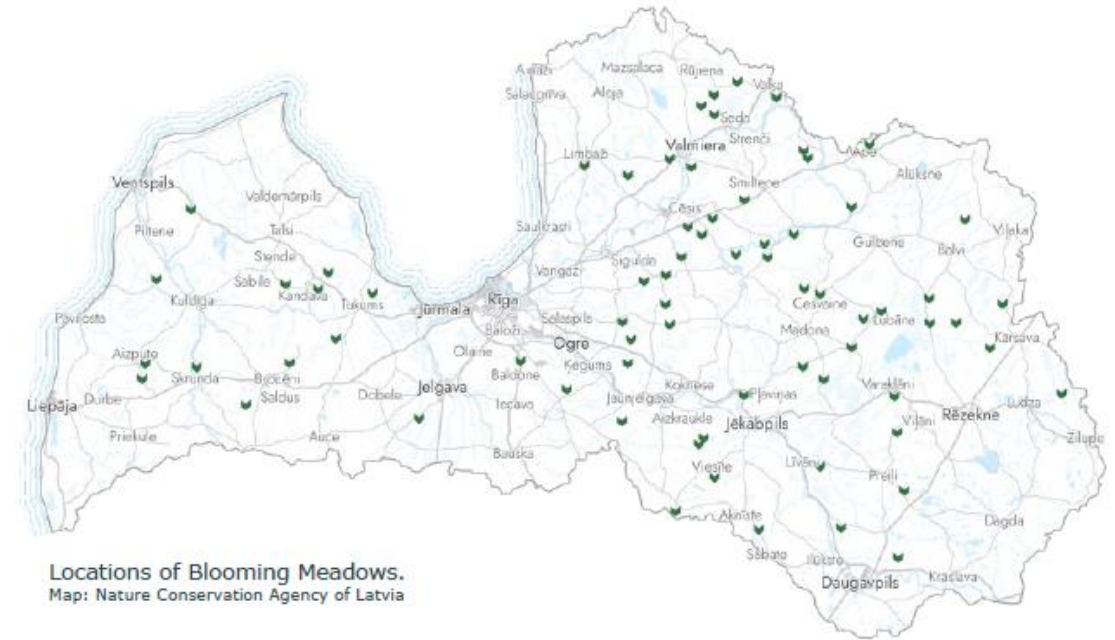
Teemad

- Erinevate riikide kogemused
- Olulisemad mõtted
- Kitsaskohad
- Mõtteid tulevikuks

LÄTI



- 65 lepingut 678 ha
- 4 aastat (2023-2026)
- Niidud ja püsirohumaad väljaspool Natura 2000 alasid
- Hindavad taimestikku ja struktuuri
- 50/50 tulemuspõhine ja hübriid lahendus – miinimum kohustuslikud majandamisvõtted, et saada toetust



Level	1. level	2. level	3. level	4. level	5. level
Points	1-20	21-40	41-60	61-80	81-100
Rate (euro/ha)	87	115	150	179	203

Seire

- Farmer ja ekspert täidavad ankeedi
- Liigid ja struktuur
- Ala maksimaalselt 5 ha suurune
- Transektmeetod- alal 10 punkti taimede määramiseks $R=2\text{ m}$
- Ankeete saab täita paberil ja Fieldmaps/Survey123 rakenduse kaudu





Photo: G. Baranovskis

Annual seminars



WhatsApp group

LEEDU

- 30 farmerit 252 ha
- 3 aastat (2021-2023)
- Liigirikkad niidud

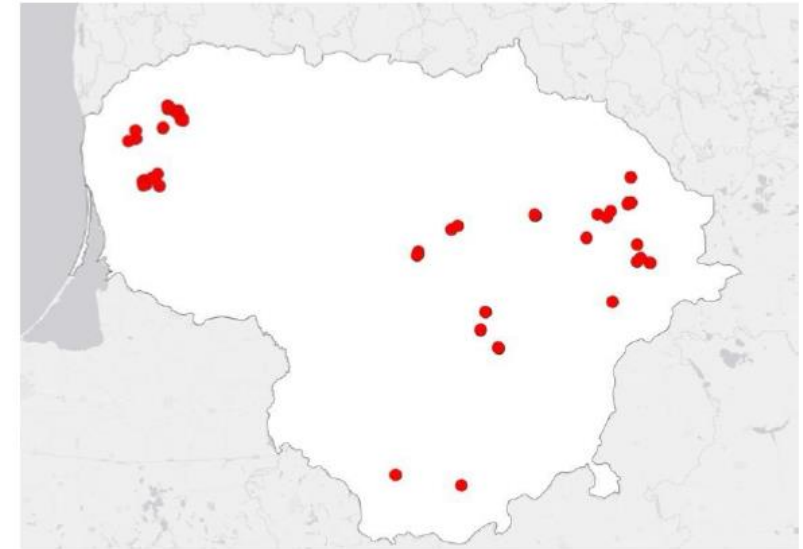
Esmane eesmärk on säilitada väärtuslike rohumaid ja teine eesmärk on nende seisundi parendamine.

- Hindavad ainult indikaatorliike

Keelatud: hoolduse puudumine, künd, kuivendamine, lupjamine, väetamine, kultuurtaimede külvamine



NATURALIT



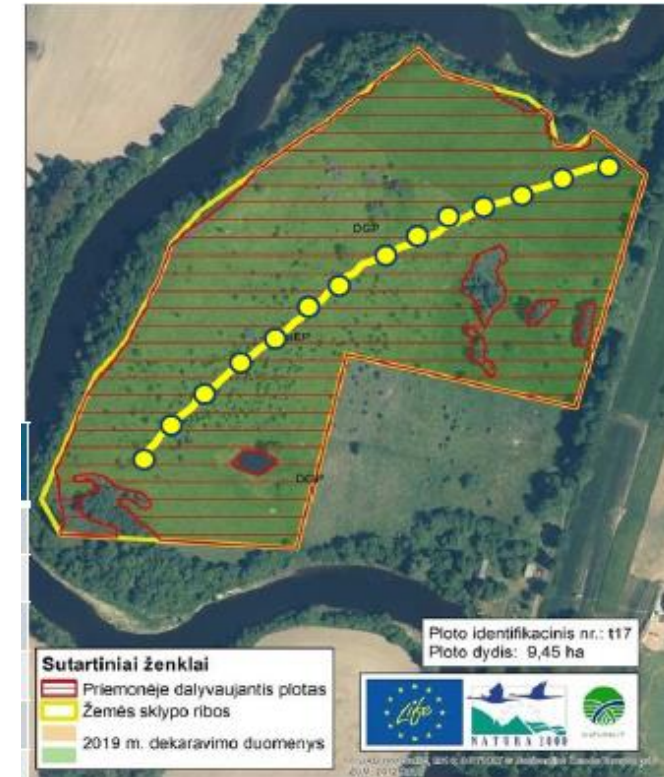
Alade paiknemine

Farming approach	Basic (minimum score) Status – OK	2 nd level Status – very good	3 rd level Status – Excelent
Farming with grazing cattle	125 Eur	141 Eur	158 Eur
Farming without cattle	93 Eur	105 Eur	118 Eur

Toetuse summad

Seire

- 161 indikaatorliiki
 - Transektmeetod, punktide arv alal oleneb ala suurusest, $R= 2m$
 - Indikaatorliigid jagatud 4 kategooriasse: Kuivad rohumaad, pool-kuivad- ja niisked rohumaad, märjad- ja lammirohumaad rohumaad ekspansiivsete liikidega
 - Iga aasta peavad hindama oma ala ja esitama raporti
- Iga farmer sai nimekirja liikidest, mis tema alalt leitud
 - I aastal oli taotlejal kohustus eksperdiga koos ala külastada
 - Liikide määramise teatmik
 - Kasutati taimede määramise telefonirakendusi



Seirepunktid

Tulemused

- Esimestes punktides määratakse tavaliselt rohkem liike
- Üldiselt said farmerid hästi taimede määramisega hakkama
- Valemääranguid ja võltsitud andmeid on väga vähe
- Liike määrates suurenes farmerite kompetents ja suurenes huvi ala seisundi parendamiseks
- Soovitus on jagada tulemuspõhine meede kaheks:
 - 1) Kehvema kvaliteediga rohumaad- eesmärk seisundi parendamine; vähe indikaatorliike, madalam toetus
 - 2) Heas seisundis rohumaad- palju indikaatorliike, kõrgem toetus, rohkem piiranguid



Fotod Justas Morkvėnas ettekandest „Conservation of flowering meadows: a pioneering result-based agri-environmental measure piloted in Lithuania. Outcomes and lessons learned.“





Tasuvus ja tulemuslikkus

Administratsioon:

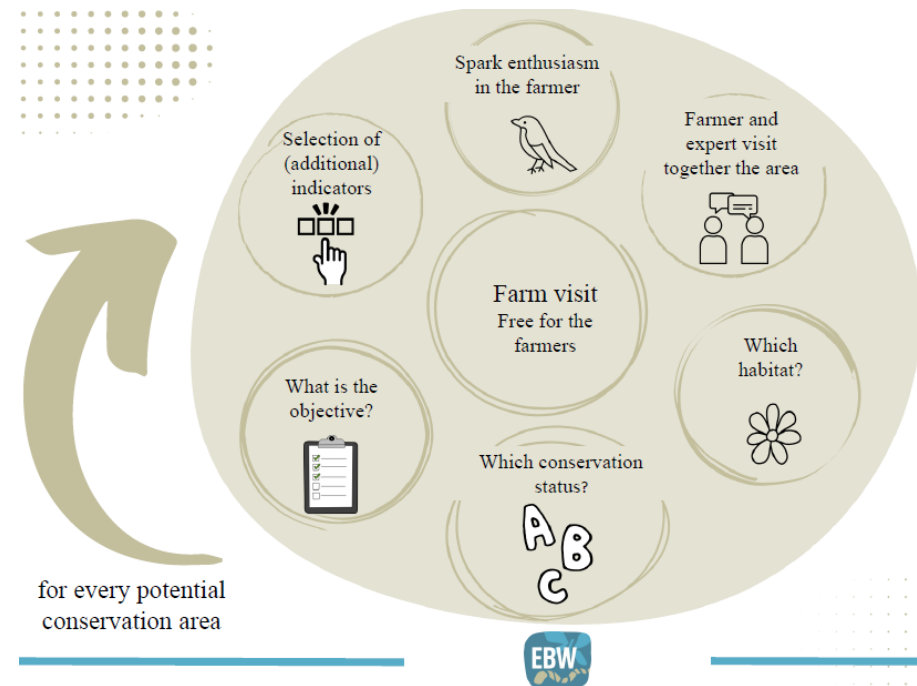
- Rohkem usaldust farmerite vastu
- Kontrolliva suhtumise asemel nõustav
- Nõuab tihedamat suhtlust administratsiooni ja farmerite vahel
- Vajalik looduskaitse ekspertide olemasolu
- Tulemuspõhise meetme põhimõte, mis annab põllumajandustootjale vabaduse teha oma majandamisotsuseid, on oluline motivaator, mis toetab meetme konkurentsivõimet isegi siis, kui tasustamise tase on suhteliselt mõõdukas
- Suuremal skaalal kasutamiseks ei tohiks süsteemi liigselt lihtsustada
- Vaadata süsteemi ülesehitamise kulu investeeringuna

AUSTRIA

- 450 farmerit
- 7 aastat (2023-2029)
- Niidud, karjamaad, põllumaad

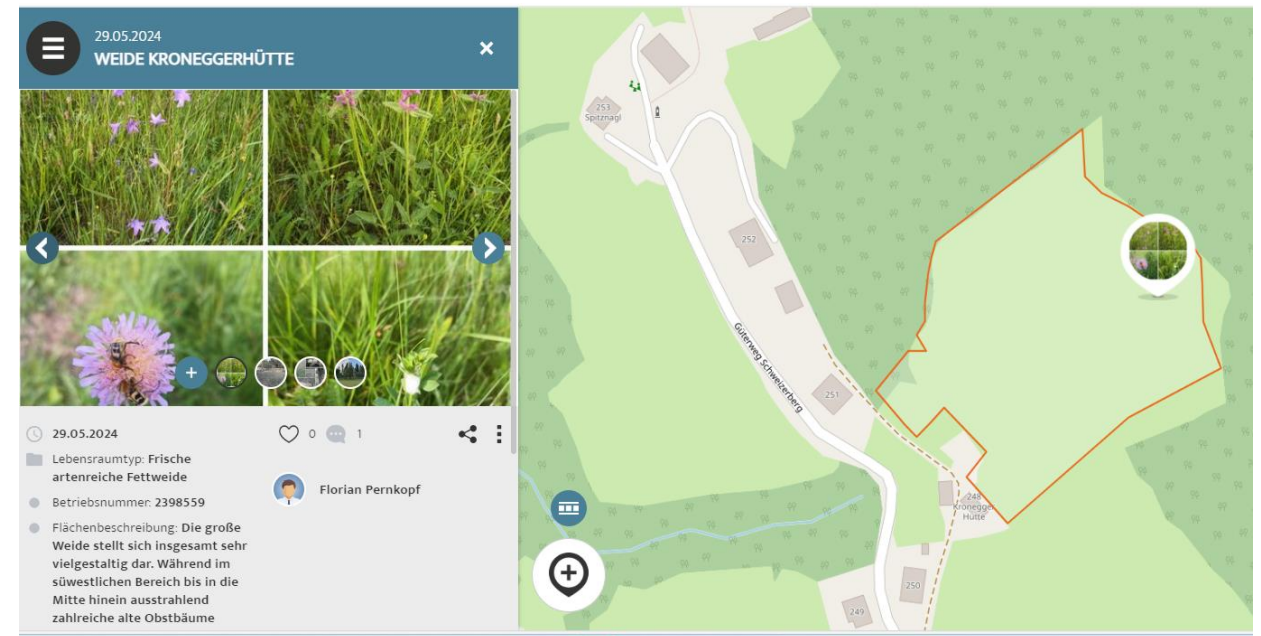
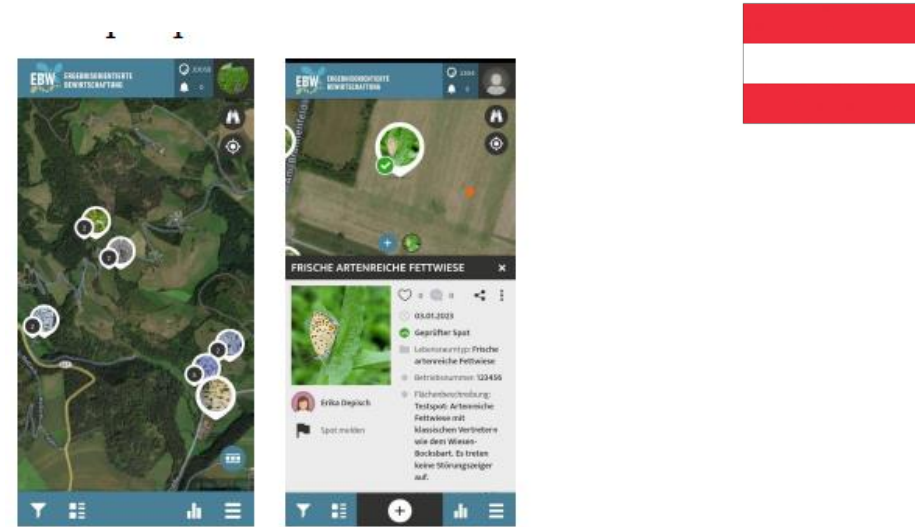


- Veebitaotlus
- Telefonikõne
- Farmi külastus
- Leping



Seire

- 100 indikaatorit (veetase, toitained, taimestiku tihedus, kõrgus, kihistus, kasvuvormid, tüüpilised taimed ja loomad) + 50 lisa indikaatorit.
- Alapõhised indikaatorid valiti välja eksperdi ja hooldaja koostöös
- Õitsemisaegade kalender
- Fotopõhine telefonirakendus
- Kohustuslikud kohtumised, farmide külastused, erinevate ekspertide hinnangud
- Kohustuslik logiraamatu pidamine



Farmerite õpetamine on väga oluline, kuna teadmised kestavad kauem kui programmid/projektid.

SLOVEENIA

- 2024-2027
- Ainult kuivadel aruniitudel (6210)
- Riiklikus süsteemis
- 3 astmeline maksesüsteem

Tase 1 50-65 punkti: 340 eur/ha
Tase 2 66-80 punkti: 390 eur/ha
Tase 3 81-100 punkti: 460 eur/ha

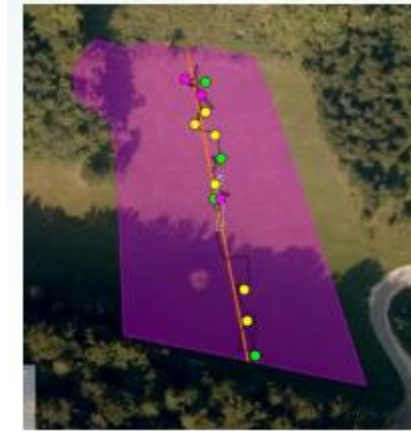
- Põhineb ankeetidel
- Tegevusplaan iga ala kohta
- Farmerid koolitavad üksteisi



0 aasta – huvi avaldamine; eksperdid hindavad ala
I aasta – lepingu sõlmimine
II, III ja IV aasta – farmer hindab ise
V aasta – eksperdid hindavad ala

Seire

- Transektmeetod
- Positiivsed (19) ja negatiivsed indikaatorliigid
- Ala seisund
- Ala struktuur



Üritavad välja arendada IT süsteemi, mida saaks kasutada ka teistel eesmärkidel, nt jälgida, kas paraneb tolmeldajate seisund, rahvusliku taastamise tarbeks jne. Keeruline ja aeganõudev töö.



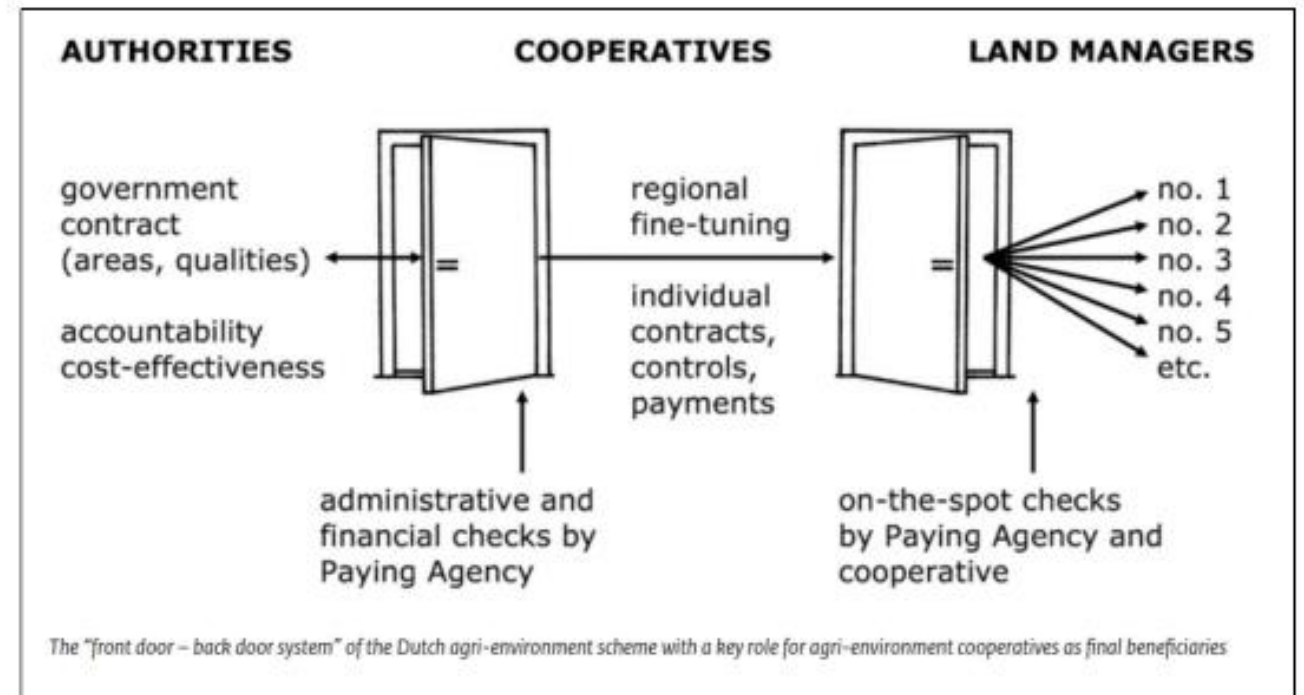
- Telefonirakendus „Moj Travnik“



HOLLAND



- Süsteem üles ehitatud koostööle ühe piirkonna farmerite vahel – kollektiivne hübriidüsteem
- 1 valitsus, 12 provintsi, 40 koostöökogu/kooperatiivi
- Elurikkuse, kliima, mulla ja vee meetmed. Farmer valib 20+ meetme seast, millega töötada tahab, aga hinnatakse kõiki
- Koostöö kogu piirkonna/maastiku lõikes. Efektivsem kui ainult ühe talu maadel
- Eesmärk luua elupaiku maastikus, maksed elupaiga hektarite pealt
- Majandamise kulud 1/3 varasemast süsteemist. Maastiku skaalas koostöö võiks vähendada paberimajandust





Seire ja rahastus

- Aastaplaanid elupaikadele (koostöökogud koostavad)
- Seiret teostavad nii kooperatiivid ise (peamiselt vabatahtlikud) kui ka kontrollid
- Tulemuspõhised toetused saavad aidata parandada elupaiga kvaliteeti ja hulka (lindude näitajad praegu endiselt langevad)
- Üks olulisemaid aspekte ka omavaheline info ja teadmiste jagamine
- EIP ökoskeemid (European Innovation Partnership)
- Ühes varasemas piloodis loodussõbralike tegevuste eest 10-20% toetusele lisaks. Indikaatorliikide nimekiri. Nt 1 kiivitaja pesa eest 15 euri.
- 100 m teeperve vaatlus kehtis 1 km kohta, selle eest 100 eur toetust.
- Annab farmeritele märku nende maa väärtusest.



IIRIMAA

- 5 a kohustus
- 10 ankeeti
- Nõustajad täidavad ankeete (skaala 0-10)
- Ala hinnatakse 3x 5 aastase perioodi jooksul
- + tasustatud lisategevused ala parendamiseks

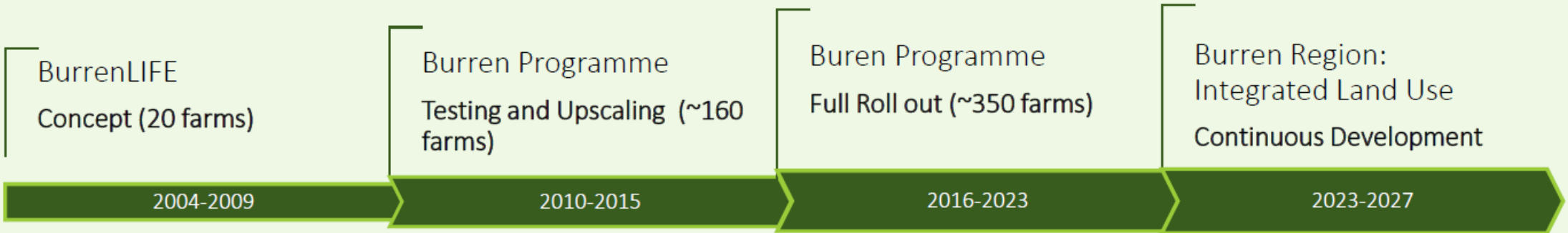
ACRES is Ireland's main agri-environment scheme. It pays you for your nature-friendly management of your farm.



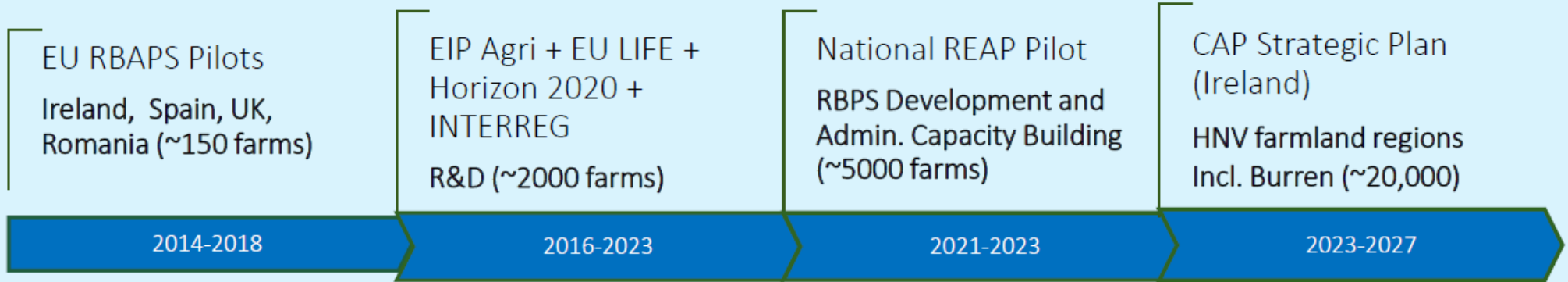
<u>Field score</u>	10	9	8	7	6	5	4
<u>Payment rate per hectare</u>	€400	€375	€350	€325	€300	€275	€250



UP-SCALING



OUT-SCALING



Olulisemad mõtted

- Collective pride - parim edasiviiv jõud
- Kõigile osapooltele peab väga selgelt olema arusaadav, mille eest ja kuhu need rahad lähevad. Varastest väljatöötamise etappidest alates tihedalt koostööd teha.
- Tulemuspõhine ei tähenda mitte ainult rohkem raha, vaid ka suurema usalduse andmine farmerile, tema töö väärtustamine ja harimine. Raha võib olla isegi kõige väiksem motivaator.
- Vajalik on mõttemaailma muutus - mitte maksta kompensatsiooni saamata jäänud tulu eest vaid maksta looduse hüvede eest (puhas vesi, tolmeldamisteenus jne)
- Koostöö arendamine haridusasutustega ja nt Erasmus+ programmiga hakata harima järgmisi põlvi agronome.

Olulisemad mõtted

- Mitte kasutada karistusi ning esimestel aastatel võiks olla ka leebem, anda õppimisaega.
- Väga vajalik on heade nõustajate väljaõpetamine.



Head

Understandable to farmer;
accompanied by supports to
deliver results



Heart

Farmers proud of what they are
producing and recognized by
widers society; „Better“ farmer



Pocket

Paying farmers for
environmental services; makes
business sense

Edukaks tulemuspõhiste meetmete rakendamiseks:

- **Selged eesmärgid** – arusaadavad eri osapooltele, et saaks töötada ühise eesmärgi nimel
- **Hea kommunikatsioon** – selged sõnumid, hea infograafika ning võimalused omavaheliseks suhtluseks (nt WhatsApp)
- **Hästi valitud indikaatorid** – kontrollitavad farmeri tegevustega, ökoloogiliselt olulised, kvalitatiivsed, mitte kvantitatiivsed
- **Piisav tugi farmeritele** – nõu (teadusilik, paberimajanduslik), treening, finantstugi jne
- **Tihe kaasatus** – koos otsuste tegemine
- **Autonoomsus ja paindlikkus** – farmeril võimalus ise otsustada ja tegutseda vastavalt olukorrale. Et ei peaks otsima võimalusi, kuidas paragrahvide vahelt läbi lipsata
- **Kohalikele tingimustele kohanduv** – piisavalt paindlik süsteem, et töötada erinevates olukordades
- **Kooskõla laiemate eesmärkidega** – et aitaks täita ka kliima, elurikkuse jne eesmärke, vajab koostööd erinevate osapooltega

Erinevate riikide poolt väljatoodud kitsaskohad

- Tulemuspõhine toetus on kulukas ning CAP rahast ei pruugi piisata. Mõeldakse, kuidas kaasata erasektorit ja teisi rahastusprogramme (LEADER, EIP)
- Pilootprojektid võivad jätta vale mulje, et asi toimib, väiksemal skaalal on alati lihtsam ja kui selle süsteemi siis suurelt käima panna, kas see toimib siis samamoodi?
- Farmerid on skeptilised, et kui süsteem on ainult 5ks aastaks. Investeeringuid keeruline planeerida, kui tulevik ebaselge
- IT süsteemi arendamise keerukus
- Tulemuspõhised ei peaks ka üksi töötama, nt esialgse sini-rohe võrdustiku uuesti rajamiseks maastikus kuluvad ära just tavapärased tegevuspõhised toetused.

Täna tähelepanu eest!



KESKKONNAAMET

