

LIFE-IP projekti „Loodusrikas Eesti“ õppereis Iirimaaale

18.-20.06.2024

Õppereisi eesmärk oli tutvuda Iirimaa LIFE-IP projektiga “[Wild Atlantic Nature](#),” (LIFE18 IPE/IE/000002), mis mh rakendab niidualadel tulemuspõhiseid toetuseid, edendada projektidevahelist koostööd, vahetada kogemusi ning tutvuda Iirimaa niidukoosluste majandamisega. Lisaks arutasime, kuidas on iirlastel õnnestunud tulemuspõhised toetused integreerida riiklikku süsteemi.

Esimesel päeval tutvusime erinevate Iirimaa projektidega, mis on aidanud tulemuspõhist toetusskeemi aegade jooksul rakendada, ja andsime ülevaate, kuidas piloteerime tulemuspõhist toetust Eestis.



Vasakul Eesti maaholdaja Tõnno Olonen suhtlemas LIFE-IP „Wild Atlantic Nature“ projektijuhi Derek McLoughliniga. Paremalt vestleb Keskkonnaameti projektikoordinaator Annaliisa Kaaremaa James Morani, Galway ülikooli ökoloogia- ja bioloogialektori ning valdkonna tunnustatud eksperdiga.

Teisel päeval käisime Burreni piirkonnas Lääne-Iirimaaal. Burren on lubjane ja karstirohke ala, mis meenutab kohati kuumaastiku ja kus esineb uskumatult liigirikkaid niite. Kohtusime Iirimaa tulemuspõhise toetuse vaimse isaga - Brendan Dunfordiga, kes pani aluse [Burreni programmile](#), mis on viimase kümne aasta jooksul andnud hindamatu panuse piirkonna pärandi, keskkonna ja kogukondade säilitamiseks ning toetamiseks. Burreni programm läheneb uuenduslikult põllumajandusele ja looduskaitsele ning tasustab põllumehi nii tehtud töö kui ka saavutatud keskkonnaeesmärkide eest.





Vasakul tutvustab Brendan Dunford niitude väärtuste hindamise ankeeti. Paremal tutvuvad Burreni kuumaastikuga Eesti maahooldajad Tõnno Olonen ja Viljar Ilves, Keskkonnaameti looduskaitse korraldamise osakonna juhataja Tarvo Roose ning Kliimaministeeriumist LIFE-IP projekti „Loodusrikas Eesti“ kaasjuht Kaidi Silm.

Niitudel kohtusime ka kohalike farmeritega, kes olid väga õnnelikud tänase süsteemi üle, sest see on õpetanud neid oma niitudest paremini aru saama ning neid väärtustama. Näiteks Burreni farmer Michael Davoren on praeguseks talunike hulgas hinnatud tulemuspõhiste toetuste eeskõneleja ja nomineeritud parim majandaja ning pälvinud 2018. aastal Iirimaa talunike keskliidu poolt välja antava Paddy Fitzgeraldi autasu. Juhtumisi oli ka meie bussijuht Colum Ginnelly maahooldaja, kellega sai pikematel sõitudel taluniku perspektiivist asju arutada.

Iirimaa tulemuspõhise toetuse pilootimist ja rahastamist alustati esimese temaatilise LIFE'i projekti tugimisel 2005. a just Burreni piirkonnas. Teine tulemuspõhiste toetuste teemaline LIFE'i projekt alustas 2010. a ja et uuenduslik lähenemine toetustele õigustas end igati, rahastati 2015. aastal ühise põllumajanduspoliitika finantsidest Burreni piirkonnas miljoni euro ulatuses tulemuspõhiseid toetusi. Alates 2023. a on piirkond riikliku skeemi osa.

Niitude hindamise ankeedid on koostatud taluniku vaatest ja nii, et talunik mõistab, mis seisus tema ala on ning mis on selle probleemkohad. Kui talunik mõistab probleemi, siis oskab ta ka valida tegevusi, mis parandavad ala seisundit, nt valib ta teistsuguse karjatamiskoormuse. Indikaatorliike talunik määrama ei pea, sest see ei kajasta ala üldseisundit.

Koolitatud nõustajad aitavad igal aastal Burreni meeskonna põllumeestel koostada lihtsa ning visuaalse majandamisplaani, mis kirjeldab kahte maksekategooriat:

1. Rahastus tulemuste eest

Kõiki hooldatavaid alasid hinnatakse väärtuste hindamise ankeedi alusel igal aastal. Hindamise viib läbi nõustaja, meie mõistes konsulent. Ala hinnatakse kümnepunkti skaalal. Mida kõrgem skoor, seda parem tasu. Alla nelja punkti toetust ei saa. See stimuleerib farmereid tegema



lisategevusi selleks, et parandada oma hooldatavat ala, saada parem hinnang ning suurendada seeläbi toetust.

2. Rahastus kindlaks määratud lisategevuste eest

Põllumehed saavad viie aasta jooksul esitada kuni viis tööplaani ala seisundi parandamiseks ja farmer tasub osaliselt vajaliku tegevuse kuludest. Kaasrahastatakse (75%) kolme tegevust - võsa eemaldamine, karjatamistaristu loomine, sh veevarustuse parandamine ning kiviaia taastamine.

Praegu hooldatakse Burreni piirkonnast 75% (23 000 ha) niite ja niitude keskmine skoor on 8.1. Kui 2005 alustati koostööd 20 talunikuga, siis nüüdseks taotleb toetust Burreni ja Arani saarte piirkonnas ligikaudu 1300 talunikku.

Kolmandal päeval sõitsime põhja poole ja käisime eelmisel aastal lõppenud [The Pearl Mussel Project](#) Killary Fjordi ääres. Kõnealuse projekti üks tegevusi oli samuti tulemuspõhise toetussüsteemi katsetamine parandamiseks jõeäärsete niitude kvaliteeti ja seeläbi ebapärlijõgede seisundit. Projektis hinnati rabade, rohumaade ja metsade elupaiku. Mida parem oli nende elupaikade kvaliteet, seda suurem ka toetus. Lisaks mõjutas toetuse summat ka veekvaliteet. Sarnaselt Burreni projektiga oli võimalik saada oma niidu seisundi parandamise eest osalist kompensatsiooni. Kuna projekt lõppes eelmisel aastal, said farmerid liituda riikliku süsteemiga. Killary Fjordi lähedal kohtusime noore talumehe Colm Gaviniga ja hindasime ühiselt ja vastavalt iirlaste väärtuste hindamise ankeedile tema ala. Lisaks näidati meile võõrliikide tõrjumist: iirlased on hädas rododendroniga ja seda aitab tõrjuda kohalik kogukond.

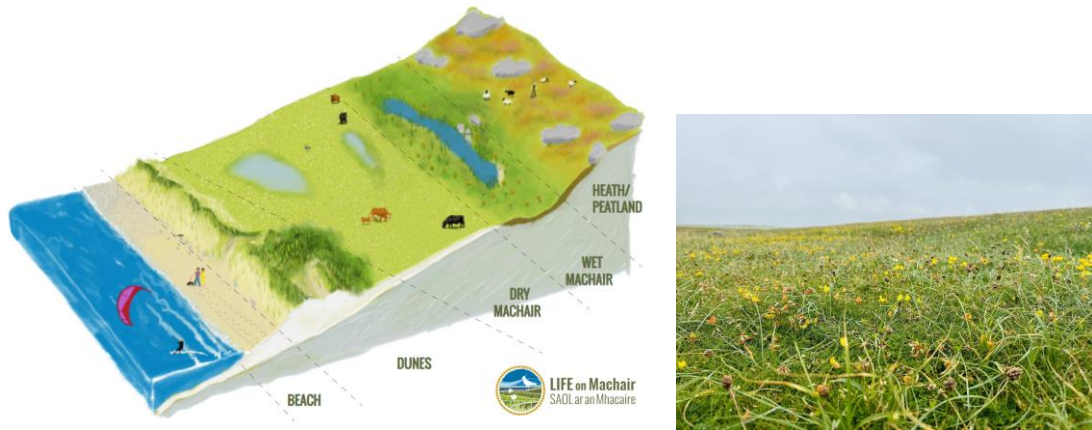


Vasakul kaheksandat põlve talunik Colm Gavin tunneb kirge oma haritava maa vastu. Ta soovib oma maa heas seisukorras järgmisele põlvkonnale edasi anda. Ta esitati 2021. a niitude suursaadiku auhinnale ([Farming For Nature Ambassadors](#)).

Iirimaa tunnustusprogramm on inspireerinud meid tunnustama ka Eesti parimaid pärandniitude majandajaid.



Päeva teises pooles tutvusime projektiga [LIFE on Machair](#). Külastasime projektiala Mayo maakonna lõunaosas, kus asuvad eriti haruldased machair rohumaid¹, kooslused, mis on väga õrnad ega talu intensiivset tallumist. Probleemiks piirkonnas on ka autode parkimine ja telkide püstitamine.



Viljakaid madalaid rohtunud tasandikke leidub ainult Iiri- ja Šotimaa looderannikul. Traditsiooniliselt on nende alade peamine maakasutusviis olnud põllumajandus, kuid tänapäeval on väga oluline mõjutaja ka turism.

Iirimaa tulemuspõhise toetuse rakendamine riiklikus süsteemis (ACRES)

Riiklik skeem on välja kasvanud piirkondlikest LIFE'i jt projektidest, kus katsetati ja maksti tulemuspõhiseid toetusi. Alates 2023. a otsustati jätkata tulemuspõhiste toetuste maksmisega üle riigi. [ACRES](#) (*Agri-Climate Rural Environment Scheme*) on Iirimaa uus põllumajandus-keskkonna kliimaprogramm ÜPP (EL ühise põllumajanduspoliitika) strateegiakava raames.

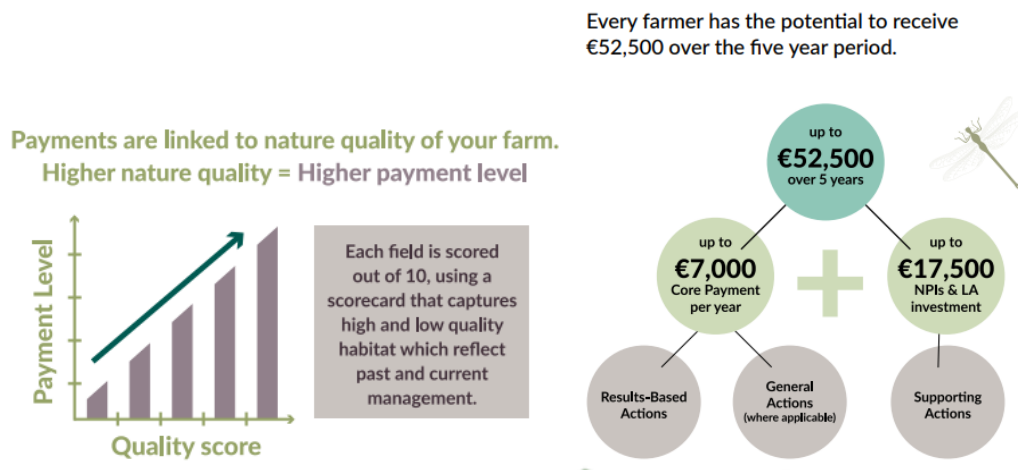
Niidutoetuste maksmisel kasutatakse tulemuspõhist lähenemist ehk kõigil aladel kasutatakse toetuse arvutamiseks väärtuste hindamise ankeeti. Lisaks toetatakse lisategevusi, mille abil saab maaomanik oma hooldatavate alade kvaliteeti parandada. Kokku on Iirimaa kaheksa eripalgelist põllumajanduspiirkonda, kel kõigil on visioon paiga olulistest väärtustest ja sellest, missuguseid muutusi seal saavutada soovitakse.

- **Tingimused:** taotleja saab siis, kui maaüksus jääb Natura 2000, olulisele lindude pesitsemise alale või veekaitsevööndisse; 5-aastane kohustus.
- **Toetuse määrad:** summa oleneb ala kvaliteedist ja suurusest. Mida kõrgem on skoor, seda suurem on toetussumma. Iirimaa keskmine ala suurus ca 33 ha. Maksimaalne summa taotleja kohta aastas on 7000 eurot + võimalus saada lisa 3000 eurot toetust ala seisundi parandamiseks. Toetust ei maksta taotlejatele, kelle alade skoor jääb alla nelja punkti. Maksimaalselt võimalik saada kümme punkti.

¹ Machair on omanäoline rannikurohumaa, mida leidub Šotimaa põhja- ja lääneosas ning Iirimaa lääneosas. Seda seostatakse lubjarikka liivaga, mida puhuvad sisemaale randadest ja liikuvatest luidetest pärit väga tugevad valitsevad tuuled.



Toetussummad on arvatud saamata jäänud tulu alusel, arvestades näiteks, kui ala oleks kasutusel põllumaana ja kui palju tulu sellest saaks teenida. Toetussumma oleneb ka ala suurusest andes eelise väiksematele farmidele. Nt 10 punkti saanud alla 30 ha farmi toetus on 225 eur/ha ja üle 70 ha suurune ala saab 17 eur/ha. Väga väikeste alade maaomanikele on seatud miinimumtoetus, et neil ikka tasuks nõustaja/hindaja oma alale kutsuda. CAPI (*Common Agricultural Policy* ehk ÜPP) nõue oli 10 000 eurot maksimaalselt ühe taotleja kohta. Toetussummat ei tohi ka liiga kõrgeks ajada, sest maaomanikud võivad tõsta seepeale rendihinda.

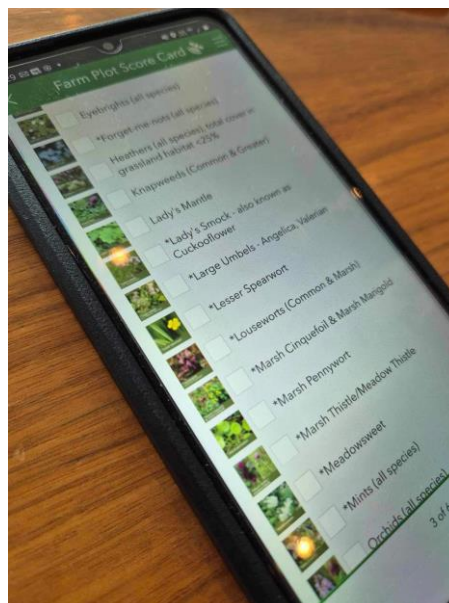
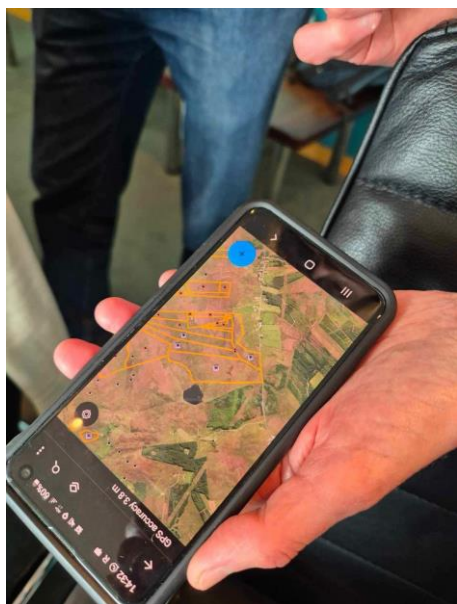


Field Score	10	9	8	7	6	5	4	<4
Payment rate per hectare	€400	€375	€350	€325	€300	€275	€250	0

- **Hindamisankeedid:** igal [hindamiskaardil](#) on keskkonnaindikaatorid, mis on seotud elupaiga seisundiga (positiivsete taimeindikaatorite esinemine ja arvukus jne), veekvaliteediga (drenaažielementide olemasolu jne) ja ohtude ning survega (nt probleemne jootmiskoht). Riigis kokku 10 erinevat ankeeti - seitse elupaiga- ja kolm liigipõhist. Ankeedid töötati välja selliselt, et nad ei täidaks ainult ühte eesmärki a’la liigirikkuse suurenemine. Eesmärgid peavad olema laiemad, nt veekvaliteet, mullatervis jm.
- **Nõustajad:** alasiid hindavad kogenud nõustajad, kelle teenuse eest maksab taotleja ise. Riik otsib hankega erafirma, kes on valmis seda teenust viis aastat pakkuma ning avaldab nimekirja, kust farmer saab endale sobiva nõustaja valida. Üks nõustaja suudab töötada kuni 200 taotlejaga. Kokku on Iirimaal ligikaudu 800 nõustajat. Süsteem toimib hästi, farmerid kasutavad taotlemisel alati nõustajate abi. Peale ala hindamise annab nõustaja ka soovitusi, kuidas ala seisundit parandada ja skoori suurendada. Nõustaja kasutamine on toetuse eeltingimus.
- **Mobiilirakendus alade hindamiseks (äpp):** alade hindamiseks on olemas nutiseadmes kasutatav rakendus. Arendamisel selgus, et rakendus peaks töötama ka võrgust väljaspool, sest mõnes piirkonnas puudub levi ning andmed võivad



kaduma minna. IT-probleemid on tekkinud sellest, et arendamine jäi hiljapeale ning pilootprojektid keskendusid liiga vähe sellele, kui täpselt oleks vaja täita ankeete, et talunik toetuse saaks. Samuti on projektidel erinev lähenemine ja seda on vaja riiklikus skeemis ühtlustada.



Mobiilirakenduses on ligipääs hindamisankeedile ainult nõustajatel. Pärast täitmist liiguvad andmed makseasutusele ning pisteliselt tehakse nõustajate kvaliteedikontroll. Arani piirkonnas täitsid pilootimise ajal ka talunikud ise ankeete, kuid sellest mõttest loobuti ning tagasisidena selgus, et talunikud pigem alahindasid oma maa väärtusi.

Muud tähelepanekud:

- Tulemuspõhise toetuse disainimist alustati umbes 20 aastat tagasi samas kui EL ja riigi enda reeglid olid põllumeeste jaoks liiga jäigad. Erinevate projektide abil sai alustada piirkondlike toetusseemidega. Kui algusaastatel oli toetussumma eelarve miljon eurot, siis täna on see juba 750 miljonit eurot (CAP+riiklik skeem). Kogemusi saadi Šveitsist ja Kanadast. Katsetatud on nelja erinevat toetuse maksmise süsteemi.
- Tulemuspõhine süsteem on näidanud, et paari aastaga tõuseb ankeetide keskmine skoor. Lähiperspektiivis on tõus ehk väike, aga suuremas plaanis, kui nt 1000 farmeril tõuseb skoor 0,5 punkti, on efekt juba suurem. Burreni regioonis läks 10 aastat, et kümnepunkti skaalas ühe punkti võrra niitude keskmist väärtushinnangut tõsta.
- Skoorikaarti disainides tuleb mõelda, kellele seda tehakse – kas farmerile või nõustajale.
- Arvamusi selles osas, kas talunikud tahaks ise oma alasid hinnata oli nii- ja naasugused. Et tegemist suurte summadega, siis osa farmereid kardavad teha dokumentides vigu, aga on ka neid, kes tunnevad oma ala paremini ja on valmis seda ise hindama (eriti veel siis, kui konsulent tuleb hindama sügisel, kui taimed on ära õitsenud ja kõiki indikaatorliike ei pruugi märgata). Talunikud on nõus üksteist liikide tundmise ning paberimajanduse osas koolitama. Ajalooliselt on antud maale väärtus ja kui maaomanik väärtustab oma maad, siis see ongi edu võti!



- Aladel on lubatud lisaõõtmine heinapelletitega (punktisumma väheneb, kui on näha, et lisaõõtmine on elupaika kahjustanud). Aladel on lubatud kasutada herbitsiide. Punktisumma ei vähene, kui see ei ole kooslusele nähtavat mõju avaldanud.
- ACRESi kodulehel on nii nõustajatele kui ka maaomanikele mõeldud rakendus, kuhu saab sisestada huvipakkuva maa-ala numbri ning selle ala juurde ilmuvad soovitusel, kuidas erinevate võtetega selle ala seisundit parandada.
- Et kõik saaksid asjadest ühtemoodi aru on keelekasutus oluline nii skoorikaartides kui ka kommunikatsioonis.
- Tulemused peavad olema avalikud, sest tegemist on maksumaksja rahaga.

Iirlaste soovitusel ning pikaajaline kogemus on hindamatu väärtusega arendamiseks edasi Eesti toetuskeeme. Oleme teinud koostöös talunikega projektis „Loodusrikas Eesti“ esimesed sammud pärandniitude väärtuste hindamise osas, kuid põhjalikumaks tulemuspõhiste toetuste arenduseks on vaja teemakohaseid jätku- või lisaprojekte, mis annaks võimaluse kaasata rohkem talunikke, pilootida ja rahastada erinevaid lähenemisi ankeetide väljatöötamisel ja nõustamisel. Kindlasti peavad ankeetide täitmist ja andmete liikumist toetama korralikud ning läbimõeldud IT-lahendused. Euroopas rakendatakse järjest enam tulemuspõhiseid toetusi, mistõttu on oluline jätkata koostööd iirlastega ning kutsuda nad ka Eestisse, et nad saaksid tutvustada laiemale ringile oma süsteemi. Nii saaksime õppida nende kogemusest tulemuspõhiste toetuste välja töötamisel. Võime loota nende nõule ja jõule ka edaspidi!

Õppereisil osalesid LIFE-IP projekti „Loodusrikas Eesti“ partnerid (Keskkonnaamet, Kliimaministeerium, Regionaal- ja Põllumajandusministeerium, Tartu ülikool), valdkonnaga seotud Põllumajandusregistre ja informatsiooniamet ning pärandniitude majandajad.

Memo ja fotod: Annaliisa Kaaremaa, Kaidi Silm, Nele Sõber

