

GPS-saatjatega nurmkanad annavad palju olulist teavet

Liis Keerberg, Jaanus Elts

Nurmkanad on ohustatud kahaneva arvukusega linnuliik, kellele meeldib mitmekesine põllumajandusmaastik. LIFE-IP projektis „Loodusriikas Eesti“ selgitame, kuidas nurmkanad erinevatel eluetappidel maastikul liiguvad ning kui meelepärased on neile sellised maastikuelemendid nagu rohumaaribad ja maastike üldine mitmekesisus.

Nurmkanade elupaigakasutuse uuringu käigus on alates 2021. aasta märtsist saanud GPS-saatjad 27 nurmkanad, kellest praegu edastab andmeid kuus. Mõne saatja eluiga on piirdunud paari päevaga, sest lind söödi ära või juhtus midagi muud. Teised on meiega sidet pidanud nädalate või kuude kaupa. Rekordiomanik on seni nurmkanamamma **Küllu**, kelle liikumisi saime jälgida 153 päeva. Küllu proovis pesitseda vähemalt kaks korda ning seda üllatuslikult keset taliviljapõldu.

Eeldasime, et nurmkanad eelistavad pesitsemiseks pigem põldudevahelisi maastikuelemente nagu puuderibad, hekid, kraaviääred või kivikangrud. Küllu üks kurn hukkus paraku röövluse, teine suvise viljalõikuse tõttu.



Küllu viljapõllu tehnorajal järelkurna haudumas (16.07.2021), Leie küla, Viljandimaa. Foto: Liis Keerberg

Ornitoloogiaühingu 100. aastapäeva auks **Sajaks** ristitud nurmkanad elu saime jälgida 86 päeva. Teame, et ta leidis endale pruudi ja koos otsiti Viljandimaal aktiivselt pesitsuskohta. Tõenäoliselt sai Sada saagiks kas rebasele või mõnele röövlinnule.

Talvised nurmkanasalgad võitlevad elu eest

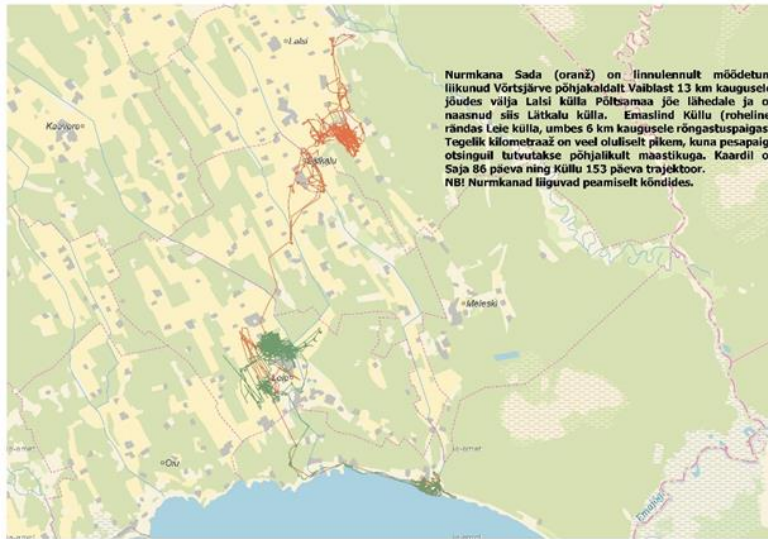


GPS-saatjatega nurmkanad Aet ja Mare teiste seltsis. Foto: Marvi Pristavka-Taal

Et nurmkanade elu on ohtusid täis, peab populatsiooni püsimiseks palju poegi üles kasvatama. Nurmkanad kurn on seepärast suur, 10-22 muna. Tänavu talvel laekunud arvukad teated nurmkanasalkadest näitavad, et mullu suvel said paljud paarid edukalt pesitseda.

Saatjatega nurmkanade talvised liikumised näitasid, et nad hoiavad nad küll toitumiskohtade lähedale, kuid üldjuhul

liiguvad n-õ külakorda kas erinevate talude või siis toitumis- ja ööbimiskoha vahel. Ööbitakse üldjuhul avamaastikus, ja ka need vahetuvad.



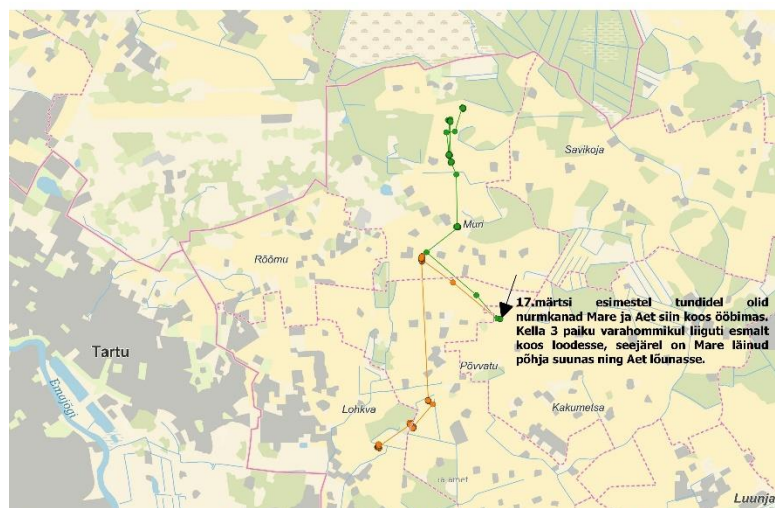
Nurmkanaade liikumised 2021. aasta kevadsuvel.

lindude saatjad lõpetanud töö. Ilmselt leidis selle salga üles rebane ja noppis sealt, kuni noppida andis. Noortel kogenematutel lindudel ei olnud talvitamiseks veel head strateegiat ja salgal juhti, kes neid ohutumatesse ööbimispaikadesse oleks juhatanud. See oli õppetund ka meile – sügisel ja talve alguses ei tasu panna saatjat rohkem kui kahele linnule ühest salgast.

Nurmkanaade olulisus saakobjektina on leidnud kinnitust ka tänavu – neid on noppinud nii rebane kui ka kanakull, samuti on üht salka kimbutanud nugis. Aga on ka inimõjulisi hukkumisi – üks saatjaga nurmkana sai löögi autolt ja kaks said surma elektriliinidesse lennates.

Nurmkanaade ränne pesitsusalale

Kui saatjatega nurmkanaad kevadeni välja veavad, läheb põnevaks. Märtsis võetakse ette liikumisi, mida võib nurmkanaatolise paikse liigi puhul tõlgendada rändena pesitsusaladele. Nii tegid 2021. a kevadel Vaibla linnujaama roostikust püütud emane nurmkana Küllu linnulennult umbes 6 km rännaku Leie külla ja isane nurmkana Sada liikus ca 13 km kaugusele Lalsi ja Lätkalü külade piirimaile. Võrtsjärve rannikuserva põhja poole suundudes jalutasid nurmkanaad meie üllatuseks osa teekonnast läbi lehtpuumetsa. Samas olid need Vaibla kanad ilmselt “tihnikuga” harjunud, sest linnud ööbisid ja tegutsesid peamiselt Võrtsjärve roostikus ja pajustikus, kus järvejää läheduses leidis ka avatumaid alasid.



Nurmkanaade salga lagunemine 17.03.2022.

Liikvel olek aitab ilmselt vältida seda, et suurem osa salgast mõne piirkonnas elava kiskja kõhus ei lõpetaks. Et seda ette tuleb, saime näha Viljandi lähedal Tääksis. Seal said mullu oktoobri algul endale saatjad neli noort nurmkana kaheksaliikmelisest salgast, kes saadi kätte metskurviitsa kaaspüügina. Linnud tegutsesid üsna väikesel alal püügikoha lähedal. 29. oktoobril katkes ühendus esimese saatjaga, 30ndal läks teine ja 4. novembriks olid kõigi Tääksi

2022. kevadel ilmutasid Vaibla nurmikutega sarnast rännukihku Tartumaal saatjad saanud emased nurmkanad **Aet** ja **Mare**, kes algul uudistasid ümberkaudseid maastikke koos salgaga, kuid 18. märtsil liikus Aet põhja poole ja Mare lõunasse. Salk lagunes. Puise kandis tegi sarnaseid rännuliikumisi nurmkana **Härm**. Kuid on ka paiksemaid linde, kellele tundub sobivaid elupaiku leiduvat talvise toitumispaiga läheduses.

Seljakottidega nurmkanad on paari heitnud



Lõiguke Vaibla nurmkanade rännuteelt. Foto: Liis Keerberg

“Käivad jah kahekesi, teised on kusagile ära kadunud. Aeg-ajalt soojendavad end meie lillepeenras!” Hoiame Hippele ja Lallile põialt, kuna vaid saatjatega paar saab anda meile aimu, kuidas üks nurmkanade pereelu õigupoolest käib.

Saadjärve lähedal Puhtaleiva külas said 11. veebruaril 11 linnuga salgas saatjad isane nurmkana **Lall** ja emane nurmkana **Hipp**, kes on kuni tänaseni elanud samas piirkonnas, umbes 30 hektari suurusel talu- ja rohumaal. Talveperioodil näitavad saatjaga linnud üldjuhul kogu salga liikumist. Kuid Hipp ja Lall olid koos ka kogu märtsi, mil salgad juba lagunevad ja paarilised leitakse. Oli võimalus, et need kaks “seljakottidega” nurmkana on paari heitnud. Meie kahtlusi kinnitas aprilli algul selle talu perenaine, kelle toiduplatsi juures linnud saatjad said:

Tänuõnad

Täname kõiki loodusvaatlejaid, kes meile nurmkanadest on teada andnud! Eriti täname aga inimesi, kes lubasid linde ka oma õuel püüda: Margarita Reinbal, Marvi Pristavka-Taal, Annika Kodas, Rita ja Heiki Sildnik, Lea Puur, Illimar Lõiv, Meeli Lokk, Urmet Laht, Toomas ja Hilja Padjus, Ene Muttika, perek Selgis, Rene Harak, Triin Kurrikoff, Kristin Raudsepp, Raimond Must, Triin Suvi, Natali Haljas.

Suur tänu abi eest ka Art Villem Adojaan, Amaranta Põld, Jaanus Aua, Aarne Tuule, Urmas Sellis, Cees Witkamp, Anniky Ukareda.